

Unidad 7. Sintoniza la radio

Comunicación oral

1. Escucha y responde a las preguntas.

¿Necesitas orientarte en la oscuridad de la selva? ¿Necesitas tener a mano ocho antídotos contra el veneno de serpientes? ¿Y una almohada inflable e impermeable? ¿Y tal vez un teléfono de emergencias? ¿Necesitas, también, una linterna? ¿Y además de todo eso, te gusta mantener al tanto a tus amigos? ¡Pues entonces está claro! Necesitas Brujuliwifi 2.0, la única brújula inalámbrica todo-en-uno... ¡la que te va a llevar siempre directo a tu destino, explorador!

- ¿Qué tipo de texto es?
Un anuncio.
- ¿Qué producto se anuncia?
Una brújula inalámbrica todo-en-uno.
- ¿Encuentras algún juego de palabras en el anuncio? Explícalo.
En el propio nombre incluye algunas de las funciones que tiene.

Comprensión lectora

Excursión al embalse

Primero, pasaron por el embalse de Fuenclara. Allí Francisco les mostró las marcas que indicaban hasta dónde llegaba el agua cuando estaba repleto y llamó su atención sobre la diferencia que había con el nivel actual. Los chicos no podían creerlo. —Es alucinante que el agua haya bajado tanto en los embalses —comentó Daniel con la nariz aplastada contra el cristal del autobús—. ¿Puede ocurrir que un embalse se quede seco por completo? ¿Cómo será de profundo? Francisco sonrió maliciosamente y dijo algo que sabía que les iba a sorprender: —Hay embalses tan profundos que guardan en su interior pueblos enteros y, en épocas de sequía, cuando el nivel de agua desciende, quedan al descubierto los edificios más altos, como la torre de la iglesia, el reloj del ayuntamiento... [...] El autobús continuó el viaje hasta el embalse de Valderroyo. En él pudieron comprobar que también había muy poca agua y todos se sintieron cada vez más agobiados. El nivel estaba tan bajo, que en algunas zonas de las lenguas del embalse el agua ya no entraba.

—¿Y cómo se llenan los embalses? —quiso saber Raquel, cada vez más preocupada con la sequía.

—Pues se llenan gracias a la lluvia y al agua que llega de los ríos, en este caso, el agua del Guadalhoz, que es un río muy grande, y de todos sus afluentes. Este año no ha llovido, así que los ríos bajan secos o con poca agua... —explicó Francisco. [...]

Miguel llegó a su casa. Su madre lo vio entrar y, mientras le daba un achuchón, le dijo:

—Ve a dar un beso a la abuela y a papá y luego te duchas a toda velocidad, que estás marrón.

El chico subió las escaleras y la abuela lo llamó:

—Miguel, hijo, ¿cómo te lo has pasado?

—Ha sido fantástico, abuela. Francisco nos ha contado cosas sorprendentes sobre pueblos ocultos en el fondo de los pantanos.

Y la abuela, con tono misterioso, añadió:

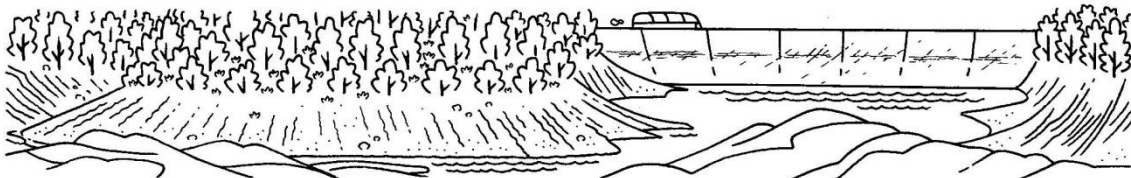
—Esos son lugares especiales, donde viven muchos seres mágicos.

—¿Y tú cómo sabes eso?

Desde el piso inferior, se oyó la voz de la madre de Miguel:

—Ve a ducharte ahora mismo, niño marrón. Y no gastes mucha agua, que hay sequía.

Rocío ANTÓN y Lola NÚÑEZ



Unidad 7. Sintoniza la radio

Comprensión lectora

2. Relaciona.

- | | | | |
|-----------|---|---|---|
| Miguel | • | → | se preguntaba sobre la profundidad del embalse. |
| Raquel | • | → | quiso sorprender a los chicos. |
| Daniel | • | → | contó a su abuela cómo se lo había pasado. |
| Francisco | • | → | estaba muy preocupada por la sequía. |



3. Resuelve las cuestiones.

- ¿Por qué crees que la abuela de Miguel dice que en los pantanos viven seres mágicos?
Respuesta libre.
- ¿Qué es lo que hay oculto en algunos pantanos?
Pueblos enteros.

4. Completa las oraciones con las causas.

- Los ríos bajan con poca agua porque **no llueve.**
- Los edificios quedan al descubierto porque **en épocas de sequía desciende el nivel del agua.**

5. ¿Qué quiere decir que Francisco «sonrió maliciosamente»? Marca.

- Sonrió con enfado. Sonrió con picardía.

6. ¿Por qué crees que se debe hacer buen uso del agua?

Respuesta libre.

7. Escribe dos acciones con las que tú puedes ahorrar agua.

Respuesta libre.

Unidad 7. Sintoniza la radio

Literatura

8. Lee atentamente este cuento.

Rosas negras

Llegó a un claro del bosque. Lo formaba una circunferencia de grandes árboles, de una altura y frondosidad impresionantes.

Pero lo más estremecedor era que, aunque todos se tenían en pie, estaban muertos. Eran fantasmas de árboles, espectros del bosque.

En ellos no se había posado desde hacía muchísimos años ningún pájaro. Sus hojas secas y retorcidas, sin vida desde mucho tiempo atrás, seguían misteriosamente sujetas a las ramas. Ni una sola había caído a tierra, a pesar de que llevaban años muertas. [...]

Sin olvidar que alguien lo seguía, Leonardo se acercó a los rosales. Cuando vio que las rosas eran negras parpadeó varias veces para asegurarse de que las estaba viendo y se dijo:

—En el mundo que yo conozco no hay rosas negras. Por lo tanto, las que estoy viendo no son rosas verdaderas, sino el resultado de un hechizo o pesadilla. Me apartaré de ellas y no tendrán ningún poder sobre mí.

Una voz ronca, sin que él pudiera oírla, murmuraba cerca de allí:

—Vamos, ¿a qué esperas para oler el irresistible aroma de las rosas de la noche? Acércate más a ellas, inclina sus tallos hacia ti para oler mejor su perfume venenoso.

Joan Manuel GISBERT



Unidad 7. Sintoniza la radio

Literatura

9. Responde a las preguntas.

- ¿Dónde transcurre la historia?
En un bosque.
- ¿A quién le sucede?
A Leonardo.
- ¿De qué parte del cuento se trata? ¿Cómo lo sabes?
Del inicio. Respuesta libre.

10. Marca las respuestas correctas.

- ¿De qué tipo es el relato?
 de amor de misterio
 de aventuras de terror
- ¿Cómo son los hechos que se narran?
 reales fantásticos

11. Escribe un hecho real y otro fantástico que aparezcan en el texto.

Respuesta libre.

12. Inventa el comienzo de un relato fantástico.

Respuesta libre.

Unidad 7. Sintoniza la radio

Lengua

13. Escribe cuatro palabras de cada campo semántico.

- animales domésticos → perro, gato, oveja, vaca...
- color de pelo → rubio, moreno, castaño, pelirrojo...
- calzado → botas, zapatos, sandalias, deportivas...
- asignaturas de 4.º → Lengua, Matemáticas, Ciencias de la Naturaleza, Ciencias Sociales...

14. Indica los campos semánticos y añade dos palabras más a cada uno.

- colores → rojo, amarillo, verde, azul, negro...
- prendas de vestir → camisa, abrigo, pantalón, falda, vestido...
- días de la semana → lunes, martes, jueves, viernes, miércoles...
- deportes → tenis, natación, yudo, ciclismo, balonmano...

15. Tacha la palabra que no pertenece al mismo campo semántico. Luego, escribe de qué campo semántico se trata.

- estuche – ~~chándal~~ – mochila – cuadernos – libros → material escolar
- pulsera – anillo – ~~pañuelo~~ – reloj – cadena → accesorios / bisutería
- Júpiter – ~~Pablo~~ – Saturno – Venus – Neptuno → planetas
- abogado – médico – arquitecto – ~~francés~~ – ingeniero → profesiones

16. Ordena estas palabras en campos semánticos.

pescadería	salón	tiburón	sardina	cabeza	Lisboa
dormitorio	carnicería	relojería	abuelo	padre	frutería
cocina	París	ballena	hijo	hombro	madre
brazo	Londres	Roma	comedor	pierna	delfín

Familia: padre, madre, hijo, abuelo; capitales de países: París, Lisboa, Roma, Londres; habitaciones de una casa: salón, comedor, cocina, dormitorio; partes del cuerpo: brazo, pierna, cabeza, hombro; tiendas: carnicería, pescadería, frutería, relojería; animales marinos: tiburón, ballena, delfín, sardina.

BIBLIOGRAFÍA

ANTÓN, R. y NÚÑEZ, L.: *La llamada del agua*, Edelvives, Zaragoza, 2006.

GISBERT, J. M.: *El Bosque de los Desaparecidos*, Edelvives, Zaragoza, 2007.